

STORMENS EKKO - DITTE EJLERSKOV'S *RÁN* SOM EN SUBLIM AVATAR

Anne Sofie Langer Jordt

Stormens Ekko og stilheden efter kaos

Stormens ekko. Dé, hvor stilheden efter stormen indfinder sig; hvor bølgerne er stilnet af, og kaos bliver afløst af ro. En følelse af forløsning, uanset om der er tale om en ydre eller en indre storm. Denne tilstand af efterklang og transformation danner rammen for kunstneren Ditte Ejlerskovs (f. 1982) udstilling *Stormens Ekko - en opdagelse af havgudinden Rán* på Vendsyssel Kunstmuseum.

I udstillingen udforsker Ejlerskov naturens og følelseslivets urkræfter gennem skulptur, maleri, AR-teknologi og meditation. Centralt i udstillingen står skulpturen *Rán*, en skikkelse fra nordisk mytologi, der hersker over havdybets kræfter. Gennem *Rán* undersøger Ejlerskov stormens spændingsfelt, hvor frygt og ro, storm og stilhed, destruktion og forvandling sameksisterer - erfaringer, som i filosofien forbindes med det sublime.

Ditte Ejlerskovs praksis: Natur, følelser og de kvindelige urkræfter

Ditte Ejlerskov er uddannet fra Det Fynske Kunstakademi, The Cooper Union School of Art i New York og fra Malmö Art Academy og arbejder i krydsfeltet mellem det personlige, det eksistentielle og det feministiske.¹ I *Stormens Ekko* tager hun udgangspunkt i sine egne erfaringer fra barndommen i Vendsyssel, hvor



Rán Standing Close-up, 2025

Woven wool carpet

160 x 160 cm

hun var tæt på havet og oplevede dets dobbelthed med livgivende såvel som livstruende kræfter, ligesom hun også blev fortrolig med havets opskyllede efterladenskaber i form af krabber, konkylrier, muslinger, hajæg, blæretang, tov, mågefjer og gopler.

Ditte Ejlerskov har i forbindelse med udstillingen lavet skulpturen *Rán*. *Rán* er en gudinde fra nordisk mytologi, som på mange måder er gået i glemmebogen. Hun var gudinde for havdybet og kunne med sine kræfter skabe storme og bølger, og indfangede druknede søfolk med sit fiskenet og førte dem til sit rige på havets bund. I mytologien er *Rán* gift med guden *Ægir*, som er personificeringen af havet, og sammen har de ni døtre, der alle repræsenterer hver deres aspekt af havet.² *Rán* kan på den måde også siges at legemliggøre naturens dualiteter - liv og død - skabelse og ødelæggelse - frygt og ro.

Ditte Ejlerskov har skabt skulpturen *Rán* i bronze som en nøgen kvindekrop, der danner en bueform. Hendes nærmest generiske og futuristiske ansigt betragter rummet med et fast og roligt blik. Hun bliver derfor nærmere en arketype end en specifik figur. Håret er lavet af blæretang og rammer jorden. Hendes evner som havgud understreges af skulpturens bølgeformede bevægelse og hår af tang. Men selvom hun tydeligvis besidder voldsomme kræfter, kan posituren også minde om en yogastilling, hvor man går i bro, og desuden signalerer hun ro og beherskelse. På den måde er dualiteten til stede i skulpturen, i selve kroppens udformning. Positionen kan også ses som en bro mellem fortidens og nutidens forestillinger om kvindekroppen og dens kræfter. Bevægelsen - hysteribuen - har historisk været knyttet til forestillinger om djævluedrivelse, hekseri og kvindelig hysteri. Den fransk-amerikanske kunstner Louise Bourgeois (1911-2010) tematiserede netop denne positur i sin skulptur *Arch of Hysteria* fra 1993,³ hvor den kropslige spænding bliver et billede på en psykologisk ekstremtilstand. I Ejlerskops fortolkning aktiveres denne historiske ladning, så *Rán* fremstår som en arketypisk kvindelig kraftfigur - både frygtet og dragende. Men det er ikke kun som bronzeskulptur, man kan opleve *Rán*. Ejlerskov har desuden ført skulpturen ind i den digitale verden gennem film, Non-Fungible Token (NFT), tegning, maleri, uld, 3D-print, lyd og Augmented Reality (AR).

Stormens kræfter og det klassisk sublime

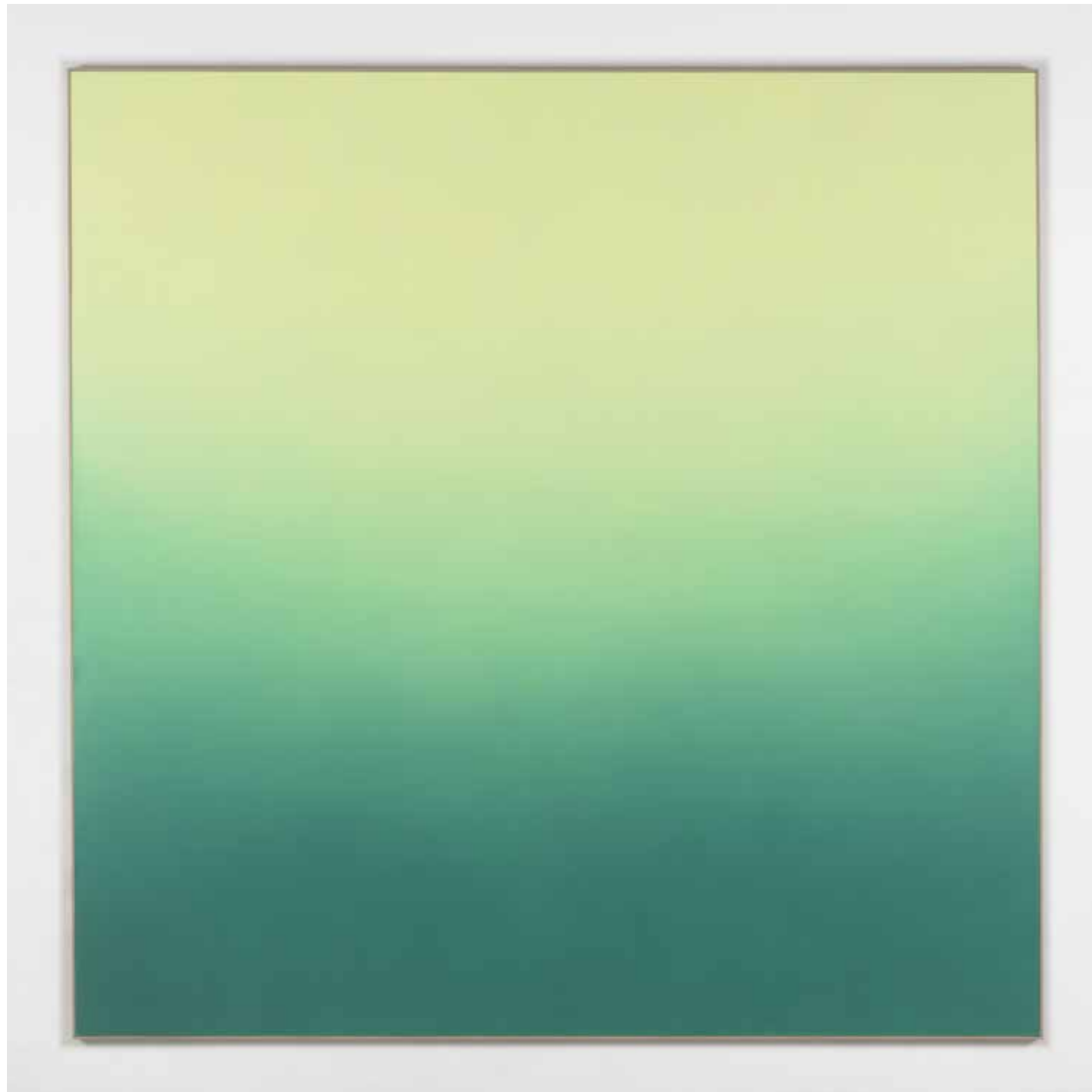
Storme, havets kræfter og mødet med naturens voldsomme dimensioner leder tankerne hen på den klassiske, filosofiske forestilling om *det sublime*. Hos Edmund Burke (1729-1797) og Immanuel Kant (1724-1804) forstås det sublime som oplevelsen af noget ekstremt, uoverskueligt og formløst, der overskrider vores evne til at begribe, og som vækker ærefrygt blandet med fryd.



Cyan Rán, 2024
Intaglio print
50 x 70 cm



Cosmic Rán, 2024
Intaglio print
50 x 70 cm



Dream Gradient (Electric Lemon meets Jade Green), 2022
Mixed media on canvas
300 x 300 cm

Det sublime bliver her ofte forbundet med konfrontationen med en voldsom natur, hvor subjektet først føler sig truet, men siden genvinder kontrollen gennem fornuftens kraft.⁴ Det sublime handler derfor om, hvordan de voldsomme og overvældende naturkræfter glider over i en form for fryd og erkendelse – en slags stormens ekko. I genvindelsen befinder man sig i stormens ekko, et sted, hvor man har erfaret Ráns truende kræfter, men også har opnået en erkendelse af en efterfølgende ro. Samtidig adskiller Ejlenskøvs Rán sig fra den klassiske forestilling om det sublime ved ikke at betone dominans, men snarere fremhæve åbenhed, hengivelse og sansning.

Den fransk-belgiske filosof Luce Irigaray (f. 1930) har netop kritiseret ideen om det sublime, fordi der fokuseres for meget på dominans. Hun opererer i stedet med begrebet *det feminint sublime*, som også spiller en central rolle hos den feministiske forsker Barbara Claire Freeman (f. 1948). Det feminint sublime handler ikke om dominans, men om at træde i relation til det, der overskrider subjektet – uden at ville kontrollere det, men forblive åben for dets forandring. Der er snarere tale om en sanselig og kropslig åbenhed over for kræfter, der ikke kan kontrolleres:

“The feminine sublime engages with forces that exceed the self, not by mastering them, but allowing oneself to be altered by them.”⁵

For Irigaray og Freeman handler sublimiteten således ikke om at overvinde det, der er farligt, men om at forblive åben over for det ukontrollerbare, sådan som man eksempelvis kan være det i sammenhæng med kropslighed og fødsel.

Der er altså tale om at se de traditionelle og mere maskuline, æstetiske oplevelser med andre øjne. Irigaray og Freeman lægger stor vægt på, at den kvindelige erfaringsverden ofte er forbundet med kropslige følelser og forhold, der ikke kan forstås gennem de abstrakte og rationalistiske rammer, der ellers dominerer vestlig filosofi. Ejlenskøvs *Rán* og *Stormens Ekko* refererer til præcis denne form for sublimitet. Rán er ikke en trussel, der skal besejres; hun er en kraft, man skal samarbejde med. Hun vækker en “primal force” i beskueren, ikke for at dominere kraften, men for at lade den udfolde sig som en del af livets naturlige rytmer. I stedet for at overvinde det truende, fremhæver Irigaray en etik baseret på kvindelig kropslig erfaring – fødsels rytme, den kvindelige cyklus og sanselighedens nærvær – som fundament for en alternativ sublim sensibilitet.

Rán: Form, meditation og feminint urkaos

Hvordan viser det feminint sublime sig i skulpturen af Rán? På den ene side rummer skulpturen havets tvetydige natur: det destruktive og det livgivende. Denne dobbelthed fremhæves af Ejlerskov gennem *Ráns* positur: en balance mellem bevægelse og stilhed, bølge og pause. Dette forstærkes yderligere i udstillingens tilhørende meditationsguide *The Echo*. I 16:30 minutter bliver man gennem et videoværk ført ind i en stemningsfuld meditation af havgudinden. Med lukkede øjne, dybe indåndinger og lyden af havets susen bliver lytteren ført ned i dybet af en stemme, der skal repræsentere Rán:

“Jeg er Rán, havets urkraft, og jeg er her for at føre dig tilbage til din indre styrke. Jeg er den vilde kraft, som skjuler sig i dybet, den uro, der trækker og hvirvler, men også den visdom, der bor i stilheden mellem hver bølge. Luk øjnene og træk vejret dybt.”⁶

I mødet med Rán opfordres lytteren ikke til at abstrahere og træde ud af kroppen, men i stedet lade det feminint sublime blive forankret i det sanselige, i krop, åndedræt og nærvær. Hun inviterer lytteren til at finde de feminine urkræfter inde i sig selv og tage med på en auditiv rejse, hvor åndedrættet, bølgenes lyde og Ráns stemme skaber en forbindelse til havets rytmer og de indre kræfter. Rán taler således ikke som en gudinde, der kræver underkastelse, men som guide, der inviterer til samarbejde:

“Træk vejret ind. Dyk med mig. Mærk hvordan det kraftfulde og instinktive vågner i dig. Ligesom havet er du både rolig og stormfuld.”⁷

Det handler med andre ord ikke om at dominere den voldsomme storm, havets kræfter eller den kvindelige energi, men snarere om at stå i relation til dem.

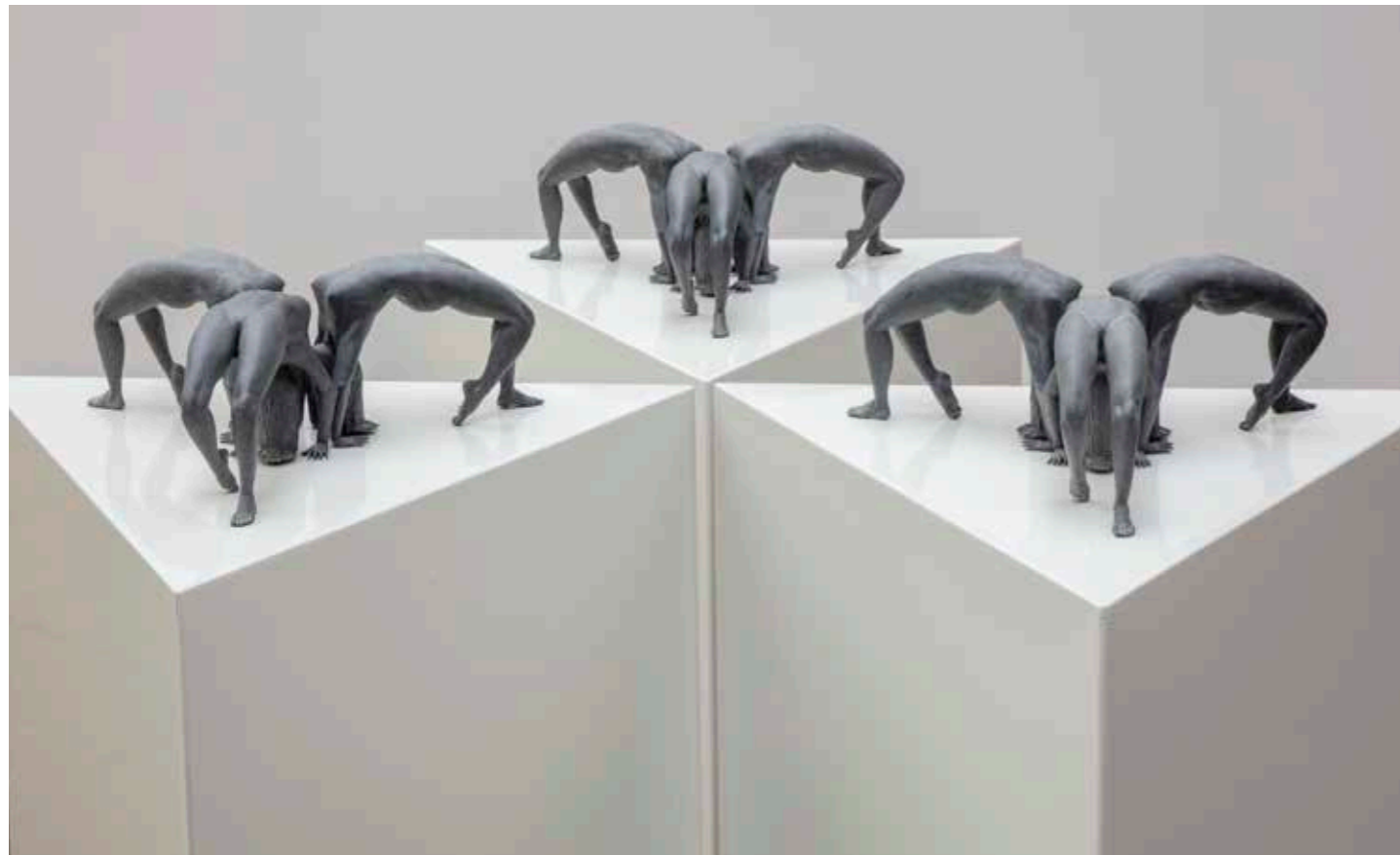
Meditationsguiden nævner ord som ‘krop’, ‘genfødsel’, ‘natur’ og ‘livets cyklusser’ – udtryk, der stemmer overens med Irigarays fokus på kvindelig erfaring og naturens cykliske rytmer som alternative erkendelsesformer. På den måde bliver Rán ikke kun et billede på naturens voldsomme urkræfter, men også et opgør med de strukturer i samfundet, der op gennem historien har ført til undertrykkelse af det kvindelige:

“Træk vejret dybt. Og mærk forbindelsen til den tabte tidsalder, hvor kvindens kraft var den skabende urkraft.”⁸

Sammen med meditationen bliver udstillingens værker af Rán en sanselig og spirituel rejse for de besøgende, så de kan



Grey Spider Rán, 2025
3D printed sculptures in HP MJF PA12
3 x 3 Rán sculptures, 13 x 10 x 4,5 cm, on triangle podiums



Grey Spider Rán, 2025
3D printed sculptures in HP MJF PA12
3 x 3 Rán sculptures, 13 x 10 x 4,5 cm, on triangle podiums

dykke ned i deres egne dybder og finde et feminint alternativ til det mere traditionelle møde med naturens kræfter. Som hos Irigaray og Freeman handler sublimiteten for Ejlerskov ikke om at overvinde det truende, men om at forblive åben over for det ukontrollerbare. Ditte Ejlerskops Rán aktiverer denne form for tilgang, når beskueren trækkes ind i Ráns rytmer og inviteres til at blive en del af havets cykliske bevægelse frem for at adskille sig fra den. Dette sker ved hjælp af et sansetæppe, Ráns stemme, skulpturen og malerierne af Rán, der alle er med til at forene den besøgende med de kvindelige urkræfter. Ejlerskov selv sammenfatter Ráns betydning på denne måde: "Her connection to the sea echoes the mystical feminist view that we are inherently linked to nature and life's cycles. As ruler of the ocean's depths, Rán symbolizes facets of the feminine experience, particularly its spiritual and intuitive dimensions."⁹

Fra indre brydning til ro: The Wrestlers og hormonernes kamp

Ligesom Ditte Ejlerskov arbejder med havets vildskab og ro gennem Rán, har hun i tidligere værker også taget fat om vigtige grundfølelser. Værket *The Wrestlers* fra 2021 visualiserer for eksempel kroppens indre kamp mellem adrenalin og oxytocin - mellem angst og kærlighed. De brydende kvinder fremstiller en eksistentiel brydekamp, hvor kampen mellem følelser er altafgørende, en situation som Ditte Ejlerskov har oplevet på egen krop i forbindelse med fødsler.¹⁰ De to brydende kvindefigurer legemliggør en indre og hormonal storm.

Rán besidder også to modsætninger - vildskab og ro - men i Rán er der ingen kamp. Der er bevægelse, rytme, cyklus. Hvor *The Wrestlers* skildrer nødvendigheden af midlertidig kamp mellem følelser, skaber Rán en åbning for en erkendelse, hvor følelsernes kaos ikke behøver at blive overvundet, men skal sanses, mærkes og integreres. Denne forskel afspejler en proces i Ejlerskops praksis: fra kampen til en accepterende, sanselig eksistens i bevægelse. Rán skaber et ekko inde i de besøgende, både ved at lade dem finde tilbage til deres egne indre kræfter efter stormen, men også ved at opfordre til et opgør med fastlåste samfundsstrukturer og tankegange.

På samme måde som farverne i Ejlerskops malerier smelter sammen til nye udefinerbare flader, skaber hun på et psykologisk plan et rum, hvor adrenalinens stress kan opløses gennem oxytocinens ro - gennem åndedræt, sansning, meditation og erkendelse. Rán er med andre ord en slags digital avatar, der gør op med både vores selvforståelse og vores opfattelse af naturen omkring os.

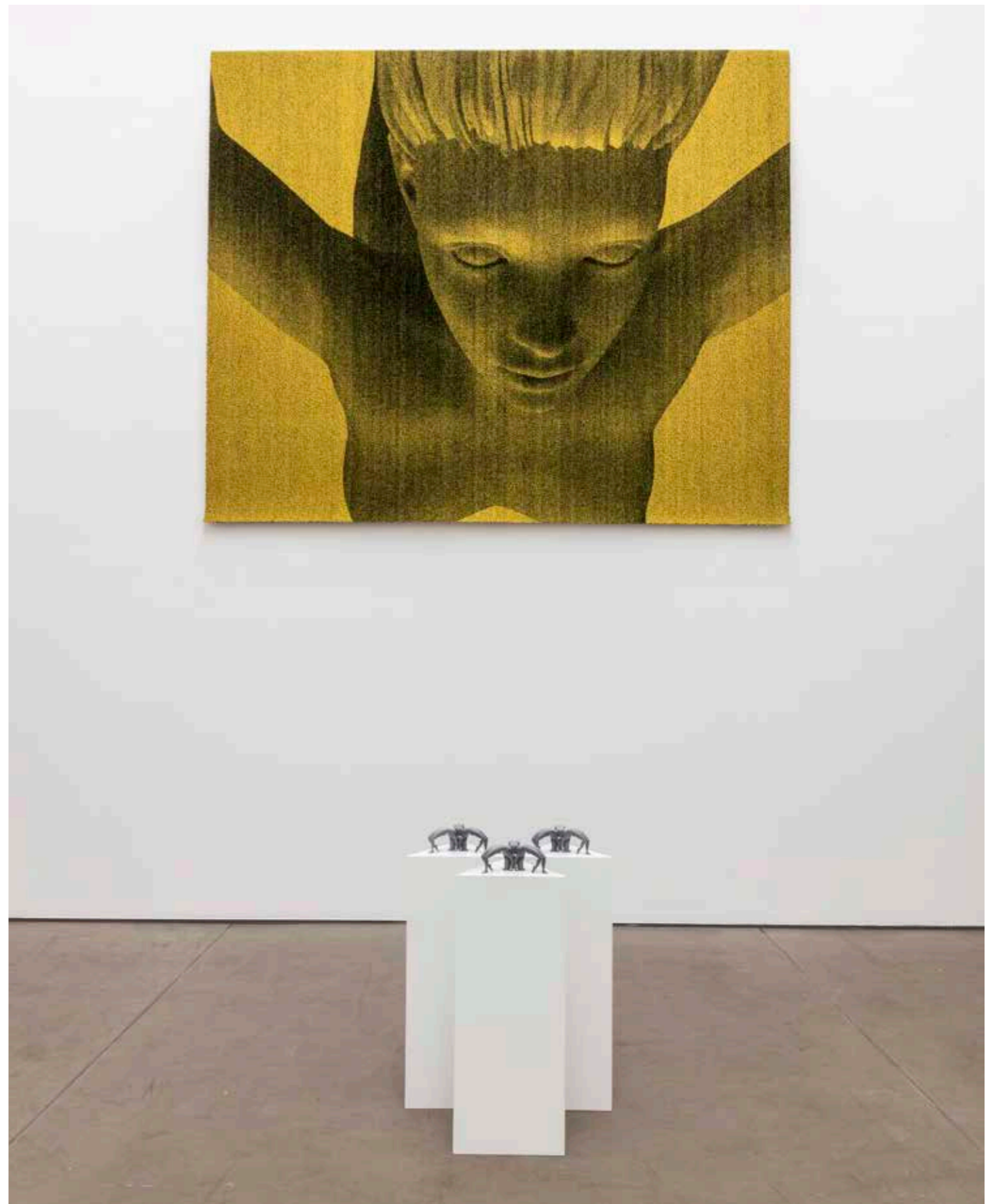
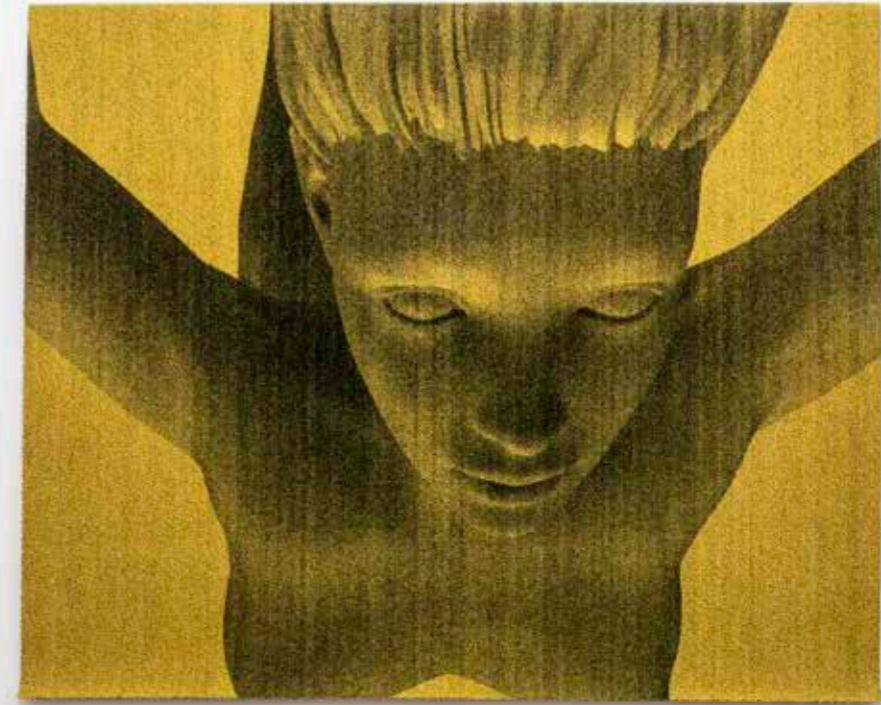
Rán taler derfor ind i en form for kollektivt følelsesliv, hvor der skabes forbindelse til de indre urkræfter, ikke kun i selve udstillingen, men også i den digitale virkelighed i form af Augmented Reality og NFT's. På den måde kan man selv downloade og kopiere *Rán* og åbne for de kræfter og følelser, hun repræsenterer. Hun bliver derved et affektivt objekt¹¹, der cirkulerer både fysisk og digitalt, kan sprede nye kollektive følelser og være med til at ændre strukturer i samfundet. *Rán* er ikke kun et objekt i et rum, men en emotionel katalysator, der formidler ideer om kvindelig urkraft.

Rán som feministisk sublim figur

De forskellige kunstværker med *Rán* udgør tilsammen et 'Gesamtkunstwerk', hvor havets kræfter og kroppens følelser væves sammen i en feministisk, sanselig erfaring af sublimitet. Ditte Ejlerskov transformerer det klassisk sublimes ideer til en kropslig og spirituel praksis, hvor en kvindelig erfaringsverden bliver bærer af en ny form for æstetisk og eksistentiel erkendelse. Ved at føre os ned i havets og sindets dybder, inviterer *Rán* os til at konfrontere stormens ekko - ikke som en ødelæggende kraft, men som begyndelsen på en ny forbindelse til verden, naturen og os selv.

Noter

- 1 Overgaard, Majken (2023): "Preface", I: *RANT*, 2. udgave, Danmark, Forlaget Aftryk, s. 5-8.
- 2 Simek, Rudolf (2007): *Dictionary of Northern Mythology*, oversat af Angela Hall, Cambridge, D.S. Brewer, s. 260.
- 3 Cvetkovich, A. (2020): "Louise Bourgeois' Art of Hysteria", I: Fernanda Negrte (red.): *The Aesthetic Clinic*, Albany, State University Of New York Press, kap. 1.
- 4 Burke, Edmund (1990): *A Philosophical Enquiry into the Origin of Our Ideas of the Sublime and Beautiful*, redigeret af Adam Phillips, Oxford, Oxford University Press; Kant, Immanuel (2009): *Critique of the Power of Judgment*, oversat af Paul Guyer og Eric Matthews, Cambridge, Cambridge University Press.
- 5 Freeman, Barbara Claire (1995): *The Feminine Sublime Gender and Excess in Women's Fiction*, Berkeley, University of California Press, s. 6.
- 6 Ejlerskov, Ditte (2023): *The Echo*. Videomeditation skabt som en del af udstillingen *Stormens Ekko - en opdagelse af havgudinden Rán*. Fortællestemme: Tattiana Mai, 3:42 - 4:13.
- 7 Ibid., 4:42 - 5:07.
- 8 Ibid., 3:18 - 3:30.
- 9 Ejlerskov, Ditte (2023): *RÁN*, <https://ditteejlerskov.com/Ran.html>
- 10 Kaslov, Magnus (2022): "Kæmpende kroppe låst til blockchainen og givet fri", I: *Ditte Ejlerskov - The Cult of Oxytocin*, Danmark, Forlaget Aftryk, s. 9.
- 11 Et affektivt objekt er noget, der vækker eller bærer følelser. Det kan skabe forbindelse mellem mennesker og samle fælles stemninger eller erfaringer (jf. Sara Ahmed (2004): *The Cultural Politics of Emotion*, Edinburgh, Edinburgh University Press).



THE ECHO OF THE STORM – DITTE EJLERSKOV'S *RÁN* AS A SUBLIME AVATAR

Anne Sofie Langer Jordt

The Echo of the Storm and the Silence After Chaos

The echo of the storm. Where the calm after the storm sets in; where the waves have subsided, and chaos is replaced by tranquillity. A sense of redemption, whether it is an external or an internal storm. This state of reverberation and transformation forms the framework for the artist Ditte Ejlerskov's (b. 1982) exhibition *The Echo of the Storm – a Discovery of the Sea Goddess Rán* at Vendsyssel Museum of Art.

In the exhibition, Ejlerskov explores the primordial forces of nature and emotional life through sculpture, painting, AR technology and meditation. At the heart of the exhibition is the sculpture *Rán*, a figure from Norse mythology who rules over the forces of the deep sea. Through *Rán*, Ejlerskov examines the tension of the storm, where fear and calm, storm and silence, destruction and transformation coexist – experiences that in philosophy are associated with the sublime.

Ditte Ejlerskov's Practice: Nature, Emotions and the Primordial Female Powers

Ditte Ejlerskov graduated from The Funen Art Academy, The Cooper Union School of Art in New York and Malmö Art Academy and works in the intersection between the personal, the

existential and the feminist.¹ In *The Echo of the Storm*, she takes her point of departure in her experiences from her childhood in Vendsyssel, where she was close to the sea and experienced its duality with life-giving as well as life-threatening powers; she is also familiar with the sea's washed up remains in the form of crabs, conch shells, mussels, shark eggs, bladderwrack, ropes, seagull feathers and jellyfish.

In connection with the exhibition, Ditte Ejlerskov has created the sculpture *Rán*. *Rán* is a goddess from Norse mythology who, in many ways, has been forgotten. She was the goddess of the sea and with her powers could create storms and waves and capture drowned sailors with her fishing net and lead them to her kingdom at the bottom of the sea. In mythology, *Rán* is married to the god *Ægir*, who is the personification of the sea, and together they have nine daughters, each representing their individual aspect of the sea.² In this way, *Rán* can also be said to embody nature's dualities – life and death – creation and destruction – fear and tranquillity.

Ditte Ejlerskov has created the sculpture *Rán* in bronze as a naked female body that forms an arc shape. Her almost generic and futuristic face looks at the room with a fixed, calm gaze. She, therefore, becomes more of an archetype than a specific figure. The hair is made of bladderwrack and reaches the ground. Her abilities as a sea god are emphasised by the sculpture's wave-shaped movement and hair of seaweed. But even though she clearly possesses immense powers, the pose can also resemble a yoga position, where one performs a backbend, and besides, she signals calm and restraint. In this way, duality is present in the sculpture, in the design of the body itself. The position can also be seen as a bridge between past and present notions of the female body and its powers. The movement – the hysterical arc – has historically been linked to notions of exorcism, witchcraft and female hysteria. The French-American artist Louise Bourgeois (1911-2010) thematised this very pose in her sculpture *Arch of Hysteria* from 1993,³ where bodily tension becomes an image of psychological extremity. In Ejlerskov's interpretation, this historical connotation is activated, so that *Rán* appears as an archetypal female figure of power – both feared and alluring. But it is not only as a bronze sculpture that you can experience *Rán*. Ejlerskov has also brought the sculpture into the digital world through film, Non-Fungible Token (NFT), drawing, painting, wool, 3D printing, sound and Augmented Reality (AR).

The Power of the Storm and the Classically Sublime

Storms, the forces of the sea and the encounter with nature's fierce dimensions bring to mind the classic, philosophical notion of *the sublime*. In the work of Edmund Burke (1729-1797) and Immanuel Kant (1724-1804), the sublime is understood as the experience of something extreme, incomprehensible and formless, which transcends our ability to comprehend, and which arouses awe mixed with delight. Here, the sublime is often associated with the confrontation with a fierce nature, where the subject first feels threatened, but then regains control through the power of reason.⁴ The sublime is therefore about how the powerful and overwhelming forces of nature slide into a form of joy and realisation – a kind of echo of the storm. In the recovery, one finds oneself in the echo of the storm, a place where one has experienced Rán's threatening powers, but has also achieved a realisation of a subsequent calm. At the same time, Ejlerskov's Rán differs from the classical notion of the sublime by not emphasising dominance, but rather accentuating openness, devotion, and sensuousness.

The Franco-Belgian philosopher Luce Irigaray (b. 1930) has criticised the idea of the sublime because there is too much focus on domination. Instead, she operates with the concept of the feminine sublime, which also plays a central role in the work of the feminist researcher Barbara Claire Freeman (b. 1948). The feminine sublime is not about dominance, but about being in relation to what transcends the subject – without wanting to control it but remaining open to its change. Rather, it is a matter of sensual and bodily openness to forces that cannot be controlled:

“The feminine sublime engages with forces that exceed the self, not by mastering them, but allowing oneself to be altered by them.”⁵

To Irigaray and Freeman, sublimity is thus not about overcoming what is dangerous, but about remaining open to the uncontrollable, as one can be in the context of physicality and birth, for example.

It is thus a matter of seeing the traditional and more masculine aesthetic experiences with different eyes. Irigaray and Freeman place great emphasis on the fact that the female world of experience is often associated with bodily feelings and conditions that cannot be understood through the abstract and rationalistic frameworks that otherwise dominate Western philosophy. Ejlerskov's *Rán* and *The Echo of the Storm* refer to exactly this

kind of sublimity. Rán is not a threat to be defeated; she is a force to be cooperated with. She awakens a “primal force” in the viewer, not to dominate it, but to let it unfold as part of the natural rhythms of life. Instead of overcoming the threatening, Irigaray emphasises an ethic based on female bodily experience – the rhythm of birth, the female cycle and the presence of sensuality – as the foundation for an alternative sublime sensibility.

Rán: Form, Meditation and Feminine Primordial Chaos

How does the feminine sublime manifest itself in the sculpture *Rán*? On the one hand, the sculpture contains the ambiguous nature of the sea: the destructive and the life-giving. This duality is emphasised by Ejlerskov through *Rán*'s pose: a balance between movement and silence, wave and pause. This is further reinforced in the exhibition's accompanying meditation guide *The Echo*. For 16:30 minutes, you are led through a video narration into an evocative meditation of the sea goddess. With closed eyes, deep breaths and the whistling sound of the sea, the listener is led down into the depths by a voice representing Rán:

“I am Rán, the primal force of the ocean, and I am here to lead you back to your inner strength. I am the wild force hidden in the depths, the unrest that pulls and swirls, but also the wisdom that resides in the stillness between each wave. Close your eyes and take a deep breath.”⁶

In the meeting with Rán, the listener is encouraged not to abstract and step out of the body, but instead to let the *feminine sublime* be anchored in the sensuous, in the body, breath and presence. She invites the listener to find the feminine primordial forces within themselves and go on an auditory journey where the breath, the sounds of the waves and Rán's voice create a connection to the rhythms of the sea and the inner forces. Thus, Rán does not speak as a goddess who demands submission, but as a guide who invites cooperation:

“Breathe in. Dive with me. Feel how the powerful and instinctual awaken within you. Like the sea, you are both calm and stormy.”⁷

In other words, it is not about dominating the ferocious storm, the forces of the sea or the female energy, but rather about being connected to them.

The meditation guide mentions words such as ‘body’, ‘rebirth’, ‘nature’ and ‘life’s cycles’ – expressions that align with Irigaray’s focus on female experience and nature’s cyclical rhythms as alternative forms of cognition. In this way, Rán not only becomes an image of nature’s fierce primordial forces, but also a clash with the structures in society that throughout history have led to the oppression of the feminine:

“Breathe deeply. And feel the connection to the lost age, where feminine power was the primal creative force.”⁸

Together with the meditation, the exhibition’s artworks of Rán become a sensual and spiritual journey for the visitors, allowing them to delve into their own depths and find a feminine alternative to the more traditional encounter with the forces of nature. As with Irigaray and Freeman, sublimity for Ejlerskov is not about overcoming the threatening, but remaining open to the uncontrollable. Ditte Ejlerskov’s Rán activates this kind of approach when the viewer is drawn into Rán’s rhythms and invited to become part of the cyclical movement of the sea rather than separate from it. This is done with the help of a sensory carpet, Rán’s voice, the sculpture and the paintings of Rán, all of which help to unite the visitor with the primordial female powers. Ejlerskov herself sums up Rán’s meaning: “Her connection to the sea echoes the mystical feminist view that we are inherently linked to nature and life’s cycles. As ruler of the ocean’s depths, Rán symbolises facets of the feminine experience, particularly its spiritual and intuitive dimensions.”⁹

From Inner Conflict to Calm: The Wrestlers and the Battle of Hormones

Just as Ditte Ejlerskov works with the wildness and tranquillity of the sea through Rán, she has in previous works addressed important basic emotions. The work *The Wrestlers* from 2021, for example, visualises the body’s inner battle between adrenaline and oxytocin – between anxiety and love. The wrestling women depict an existential wrestling match in which the balance between emotions is paramount, a situation that Ditte Ejlerskov has experienced on her own body in connection with childbirth.¹⁰ The two wrestling female figures embody an inner, hormonal storm.

Rán also possesses two opposites – ferocity and calmness – but in *Rán* there is no struggle. There is movement, rhythm, cycle. Where *The Wrestlers* depicts the necessity of temporary fight between emotions, *Rán* creates an opening for a realisation where the chaos of emotions does not have to be overcome, but must be sensed, felt and integrated. This difference reflects

a process in Ejlerskov’s practice: from the struggle for balance to an accepting, sensual existence in motion. *Rán* creates an echo inside the visitors, both by allowing them to find their way back to their own inner strengths after the storm and by calling for a showdown with fixed social structures and ways of thinking.

In the same way that the colours in Ejlerskov’s paintings merge into new indefinable surfaces, she creates, on a psychological level, a space where the stress of adrenaline can be dissolved through the calm of oxytocin – through breathing, sensing, meditation and cognition. In other words, *Rán* is a kind of digital avatar that challenges both our self-understanding and our perception of the nature around us.

Rán, therefore, speaks into a form of collective emotional life, where a connection is made to the inner primordial forces, not only in the exhibition itself, but also in the digital reality in the form of Augmented Reality and NFT’s. This way, you can download and copy *Rán* and open up to the forces and emotions she represents. Thus, she becomes an affective object¹¹ that circulates both physically and digitally, can spread new collective emotions and help change societal structures. *Rán* is not just an object in a room, but an emotional catalyst that conveys ideas about female primordial power.

Rán as a Feminist Sublime Figure

The various artworks of Rán form a ‘Gesamtkunstwerk’, where the forces of the sea and the body’s emotions are woven together in a feminist, sensual experience of sublimity. Ditte Ejlerskov transforms the ideas of the classical sublime into a bodily and spiritual practice, where a female world of experience becomes the bearer of a new form of aesthetic and existential cognition. By leading us down to the depths of the sea and the mind, Rán invites us to confront the echo of the storm – not as a destructive force, but as the beginning of a new connection to the world, nature, and ourselves.

Notes

- 1 Overgaard, Majken (2023): "Preface", IN *RANT*, 2. Ed., Denmark: Forlaget Aftryk, pp. 5-8.
- 2 Simek, Rudolf (2007): *Dictionary of Northern Mythology*, translated by Angela Hall, Cambridge, D.S. Brewer, p. 260
- 3 Cvetkovich, A. (2020). "Louise Bourgeois' Art of Hysteria", IN Fernanda Negrete (ed.): *The Aesthetic Clinic*, Albany, State University of New York Press, chap. 1.
- 4 Burke, Edmund (1990): *A Philosophical Enquiry into the Origin of Our Ideas of the Sublime and Beautiful*, edited by Adam Phillips, Oxford, Oxford University Press; Kant, Immanuel (2009): *Critique of the Power of Judgment*, translated by Paul Guyer og Eric Matthews, Cambridge, Cambridge University Press.
- 5 Freeman, Barbara Claire (1995): *The Feminine Sublime Gender and Excess in Women's Fiction*, Berkeley, University of California Press, p. 6.
- 6 Ejlerskov, Ditte (2023): *The Echo*. Guided video meditation created as part of the exhibition *The Echo of the Storm - a Discovery of the Sea Goddess Rán*. Narration: Tattiana Mai, 3:42 - 4:13.
- 7 Ibid., 4:42 - 5:07.
- 8 Ibid., 3:18 - 3:30.
- 9 Ejlerskov, Ditte (2023): *RÁN*, <https://ditteejlerskov.com/Ran.html>
- 10 Kaslov, Magnus (2022): "Kæmpende kroppe låst til blockchainen og givet fri", IN *Ditte Ejlerskov - The Cult of Oxytocin*, Denmark, Forlaget Aftryk, p. 9.
- 11 An affective object is something that evokes or carries emotions. It can connect people and bring together common moods or experiences. (see Sara Ahmed (2004): *The Cultural Politics of Emotion*, Edinburgh, Edinburgh University Press).

The Hunter, 2025
Woven wool carpet
160 x 120 cm

